

缘, 达背板侧缘, 中部宽, 中斑从前缘至后缘, 上窄下宽, 端部圆钝; 第3节红褐色, 具黑色侧斑与前节相连, 向下逐渐收缩, 中斑不明显, 位于背板基半部, 与前节中斑相连; 第4节红褐色, 黑色侧缘与前节相接, 并逐渐消失。足黄色, 腿节端半部和胫节(除前足和中足膝部外)黑色, 前足跗节黑褐色, 中、后足跗节黄褐色。翅痣褐色, 前缘室末端具小褐斑, S_c 室末端下方及 R_1 室末端具宽的褐色横带。

检查标本 外来鉴定标本, 无具体信息。

分布 西藏、台湾。

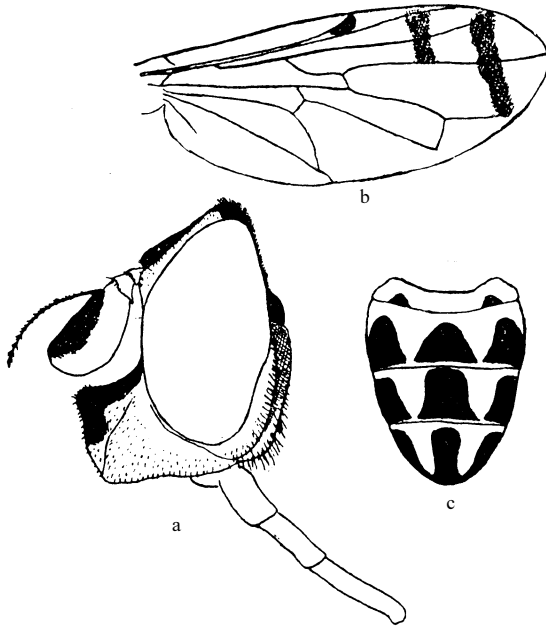


图 365 额斑缺伪蚜蝇 *Graptomyza nitobei* Shiraki (仿 Shiraki, 1930)

a. 头 (侧面观) (head in lateral view) b. 翅 (wing) c. 腹部 (背面观) (abdomen in dorsal view)

(505) 钝斑缺伪蚜蝇 *Graptomyza obtusa* Kertész, 1914

Graptomyza obtusa Kertész, 1914: 77; Knutson *et al.*, 1975: 334.

体长 ♂ 5mm。

头顶和额黑褐色, 额中部两侧沿眼缘具黄色狭条; 颜淡黄色, 具褐色中纵条和侧纵条, 毛黄色, 中突毛黑褐色。复眼被白短毛。触角基部2节黄褐色, 第3节延长, 黑褐色, 下侧黄褐色; 芒羽毛状, 黄褐色, 端部深色。中胸背板黑色, 具光泽, 肩胛、盾沟、翅后胛及背板后缘黄色, 毛白色, 侧缘及后缘具黑色长鬃; 小盾片亮黑色, 盘凹大而平, 几乎占小盾片盘面绝大部分, 内毛黄褐色, 缘鬃黑色; 侧板亮黑色, 具2个黄斑, 分别位于肩胛和盾沟的正下方。腹部黄色; 第1节后缘具1对黑斑, 远离侧缘, 中部宽间断;

第2节具大的黑色梯形斑，仅前、后缘狭黄色，斑前缘中央略呈波形凸出，两侧远离背板侧缘，黄色后缘中央呈三角形向黑斑切入2/3，使黑斑呈1对四边形，但两斑前缘相连；第3节具与前节相近的黑斑，但黄色三角形切入更深且较近斑前缘；第4节全黑色，黄色侧缘在第4节前缘终止；背板被毛白色。足黄色，仅后足腿节端部及后足胫节黑色。翅在前缘室末端具褐斑，在亚缘室末端和上外缘横脉处各具褐色横带，前者宽，后者狭。平衡棒基部黄色，端部红黄色。

检查5号标本：

福建(建阳黄坑桂林，270-590m，1960.IV.14，1个)、江西(南昌梅岭，1978.IV.18，1个)、云南(勐腊，800m，1981.IV.11，1个；小勐养，950m，1957.V.5，1个)、西藏(亚东，2900m，1978.VIII.24，1个)。

分布 福建、江西、云南、西藏、台湾。

(506) 桔缘缺伪蚜蝇 *Graptomyza periaurantaca* Huang et Cheng, 1995 (图 366)

Graptomyza periaurantaca Huang et Cheng, 1995: 95.

体长 ♂5mm。

头部毛黄色；头顶和额黑褐色，具光泽，额宽为头宽的1/4-1/3；颜短，下部延伸不明显，喙短；中突明显；颜黄色，具褐色中条；颊黄褐色。复眼被黄色毛。触角第3节宽短，2倍长于宽，黄褐色，上半部黑色；芒黄褐色，端部深色。中胸背板亮黑色，具光泽，肩胛、翅后胛黄色，毛黄色，缘鬃黑色；侧板黑色，前胸和中胸前侧片后部具黄斑；小盾片小，近三角形，盘凹椭圆形，小而深，内毛黄色；小盾片端部具1对黑鬃。腹部背板黑褐色，侧缘及第4节后缘橘红色，界限不整齐；腹面黄色，具褐斑。足橘黄色；后足基节及各足跗节除基跗节外褐色；足毛黄色，跗节被黑毛。翅略呈黄色，翅面微毛均匀，翅端半部具3条褐横带。

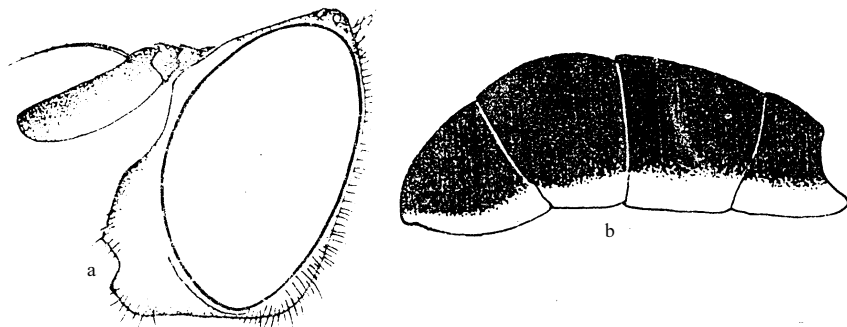


图 366 桔缘缺伪蚜蝇 *Graptomyza periaurantaca* Huang et Cheng

a. 头部 (侧面观) (head in lateral view) ♀ b. 腹部 (侧面观) (abdomen in lateral view)